

RWE Smarthome: Konfigurationsbeispiel – Alarmanlage

Stand: 04.Juni 2014

TEIL 5

Restliche Alarmierung - Fenster/Nebeneingangstür und Bewegung in den übrigen Räumen

Da wir normalerweise den Haupteingang nutzen um unser Haus zu betreten und eher seltener die Fenster kommen hier endlich die Rauchmelder ins Spiel + Benachrichtigung welches Fenster geöffnet wurde bzw. wo sich jemand bewegt.

Zuerst die Fenster/Nebeneingangstür. Hier habe ich an jedem Fenster einen Tür-/Fenstersensor.

Mal angenommen einer nutzt unser Küchenfenster dann reagiert ein einfaches **Logikprofil "Alarm - Küchenfenster"** mit einer E-Mail und den Rauchmeldern:

EREIGNIS:

WDS Küchenfenster - Fenster geöffnet -> AN

&

BEDINGUNG:

Alarmanlage aktiv? -> JA

&

PSS IP Kamera -> AN

FÜHRT ZU:

Rauchmelder -> AN

&

E-Mail an Pushover Adresse mit der Nachricht "Alarm - Küchenfenster wurde geöffnet!".



RWE Smarthome: Konfigurationsbeispiel – Alarmanlage

Stand: 04.Juni 2014

Dieses Logikprofil legt man nun für jedes Fenster und jede Nebeneingangstür separat an um diese zu überwachen. Dann weiß man auch welches Fenster der Einbrecher benutzt hat.

Übrigens ein Rauchmelder genügt, da alle anderen mit einer kurzen Verzögerung ebenfalls anspringen.

Als zweites die Bewegungserkennung in anderen Räumen. Bei uns ist (bisher) ein Bewegungsmelder im Keller. Dieser reagiert ohne Verzögerung mit einem **Logikprofil "Ereignis - Bewegungsalarm Keller"**:

EREIGNIS:

WMD Keller -> BEWEGUNG

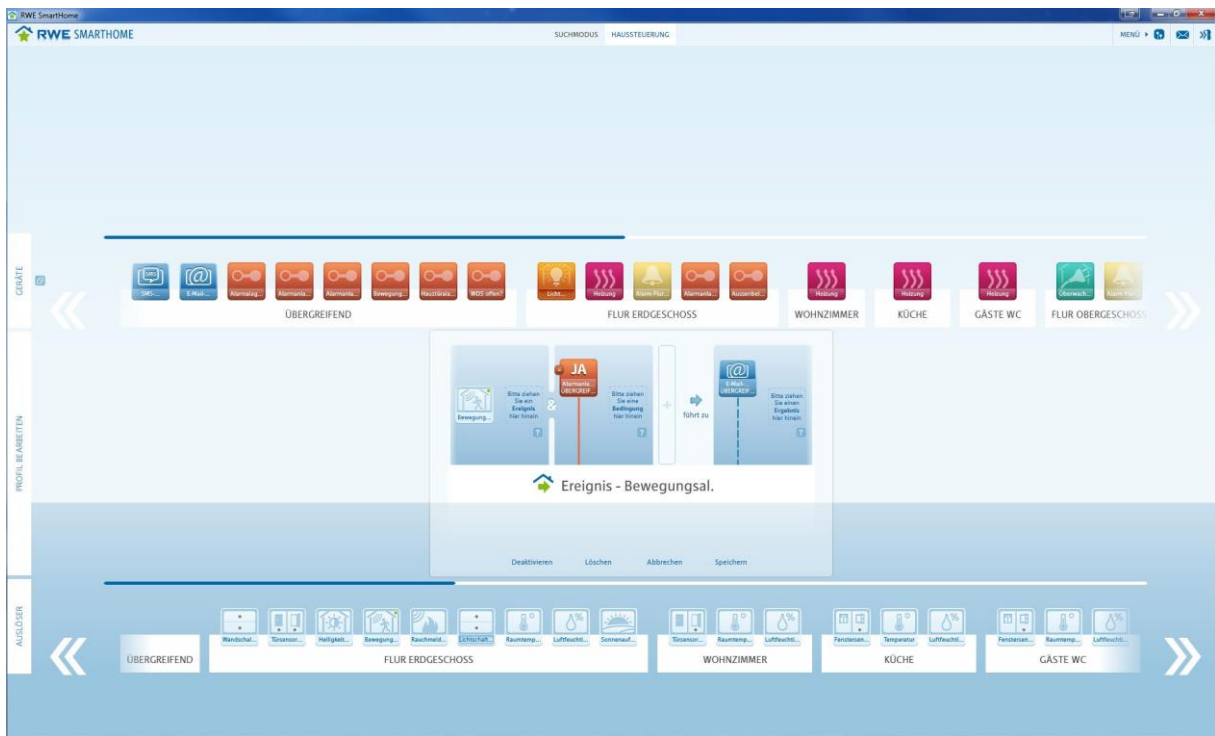
&

BEDINGUNG:

Alarmanlage Bewegung aktiv? -> JA

FÜHRT ZU:

E-Mail an Pushover Adresse mit der Nachricht "Alarm - Bewegung im Keller erkannt!".



Das kann man natürlich für jeden Bewegungsmelder machen, der nicht auf Personen bei Eintritt im Haupteingang reagieren würde.

RWE Smarthome: Konfigurationsbeispiel – Alarmanlage

Stand: 04.Juni 2014

TEIL 6 Fensterkontrolle mit Benachrichtigung

Hier erkläre ich was es mit der ZV "WDS offen?" auf sich hat.

Um sicher mit einem Blick sichergehen zu können, dass alle Fenster und Türen beim Verlassen des Hauses geschlossen sind, habe ich (wie sollte es anders ein) **zwei Logikprofile "WDS offen" und "WDS geschlossen"** angelegt.

Das erste **Logikprofil "WDS offen"** setzt die ZV "WDS offen?" auf JA:

BEDINGUNG:

WDS 1 -> OFFEN

ODER

WDS 2 -> OFFEN

ODER

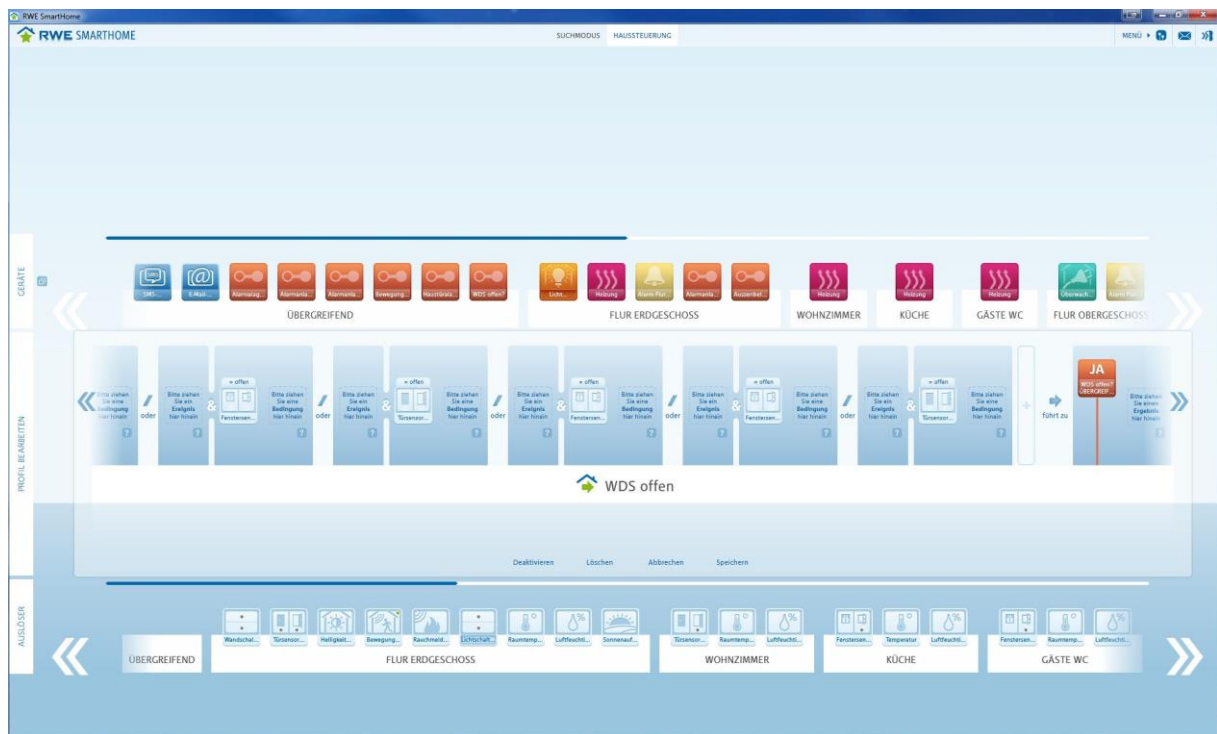
...

ODER

WDS n -> OFFEN

FÜHRT ZU:

ZV WDS offen? -> JA



Im Klartext: Wenn ein Fenster offen ist, ist die ZV "WDS offen?" = JA.

RWE Smarthome: Konfigurationsbeispiel – Alarmanlage

Stand: 04.Juni 2014

Wie erinnern uns vielleicht noch: Bei der Aktivierung der Alarmanlage muss für die Meldung "Alarmanlage scharf", die ZV "WDS offen?" = NEIN sein.

ZV "WDS offen?" = JA bedeutet keine positive Mitteilung.

Aber um zu erfahren, ob das Fenster XY offen ist, gibt es natürlich wieder je Fenster und Tür ein Logikprofil z.B. "Warnung - Terrassentür"

BEDINGUNG:

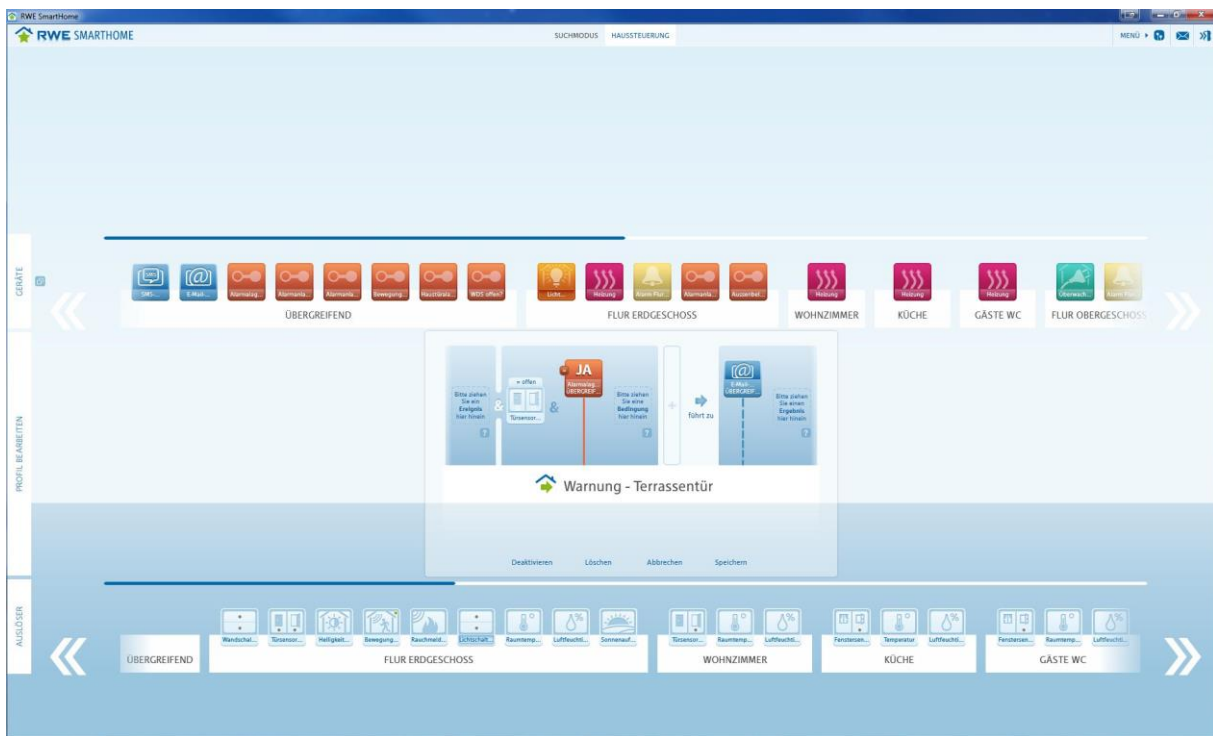
WDS Terrassentür -> OFFEN

UND

ZV Alarmanlage aktiv -> JA

FÜHRT ZU:

E-Mail an Pushover Adresse mit der Nachricht "Achtung - Terrassentür noch offen!".



Hier gehen die Rauchmelder nicht gleich los, da die Terrassentür vor der Aktivierung der Alarmanlage offen war.

RWE Smarthome: Konfigurationsbeispiel – Alarmanlage

Stand: 04.Juni 2014

Das zweite Logikprofil "WDS geschlossen" setzt die ZV "WDS offen?" auf NEIN:

BEDINGUNG:

WDS 1 -> GESCHLOSSEN

UND

WDS 2 -> GESCHLOSSEN

UND

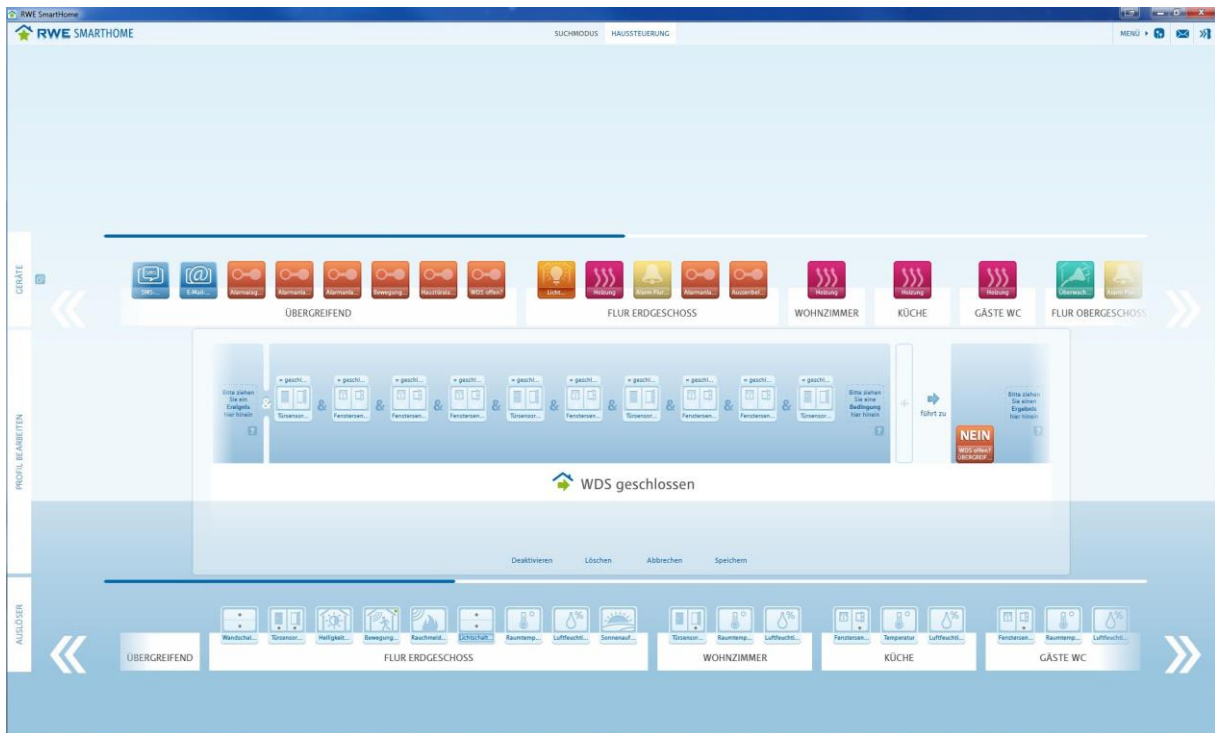
...

UND

WDS n -> GESCHLOSSEN

FÜHRT ZU:

ZV WDS offen? -> NEIN



Im Klartext: Wenn alle (zu überwachenden) Fenster geschlossen sind, ist die ZV "WDS offen?" = NEIN.

Man kann natürlich bestimmte Fenster aus der Kontrolle ausschließen um sie auch bei aktiver Alarmanlage offen lassen zu können.

RWE Smarthome: Konfigurationsbeispiel – Alarmanlage

Stand: 04.Juni 2014

TEIL 7 Alarmanlage deaktivieren und Bestätigungsmail

Jetzt kommen wir zur Deaktivierung der Alarmanlage.

Wenn man nach Hause kommt hat man (bei uns) 30 Sekunden Zeit den Wandsender Taste unten zu betätigen. Das weiter oben bereits angelegte **Ereignisprofil "Alarmanlage"** setzt nach Betätigung die ZV **"Alarmanlage aktivieren"** auf NEIN.

Die Deaktivierung der restlichen Komponenten erfolgt wieder über ein eigenes **Logikprofil "Alarmanlage deaktiviert"**:

BEDINGUNG:

ZV "Alarmanlage aktiv?" -> NEIN

FÜHRT ZU:

PSS IP Kamera -> AUS

&

ZV "Alarmanlage aktivieren?" -> NEIN

&

ZV "Alarmanlage Haustür aktiv?" -> NEIN

&

ZV "Alarmanlage Bewegung aktiv?" -> NEIN

&

ZV "Bewegungsalarm?" -> NEIN

&

ZV "Haustüralarm?" -> NEIN



RWE Smarthome: Konfigurationsbeispiel – Alarmanlage

Stand: 04.Juni 2014

Alle ZV werden ohne Verzögerung auf NEIN gesetzt und bleiben bei dieser Lösung durch die "Dominanz" des Logikprofils auch auf NEIN, auch wenn man bei deaktivierter Alarmanlage sich bewegt oder die Haustür öffnet. Somit ist ein Fehlalarm sehr unwahrscheinlich!

Auch hier erfolgt über die iPhone App "Pushover" ein Feedback, dass die Alarmanlage unscharf ist über ein **Logikprofil "Info - Alarm deaktiviert"**.

BEDINGUNG :

ZV "Alarmanlage aktiv?" -> NEIN

&

PSS IP Kamera -> AUS

FÜHRT ZU:

E-Mail an Pushover Adresse mit der Nachricht "Alarmanlage ist unscharf".



Das war zu guter Letzt die Deaktivierungssequenz mit Bestätigungsmail! 😊

Ich werde die Anleitung laufend anpassen. Über Feedback und Kritik würde ich mich freuen.

Viel Spaß beim "Nachbauen"! 🍷

Sekko